



EL PODER DEL CONSUMIDOR

Conmemorando el Día de Muertos
La Pandemia que crece y avanza en México sin posibilidad de vacuna

En el 2020 fallecieron cerca de 151, 000 personas a causa de la diabetes en México, cerca de 47 mil muertes más que lo reportado en el 2019

- *Conmemoran Día de Muertos con altar viviente por el acelerado incremento de muertes por diabetes en México.*
- *72,097 muertes asociadas a la pandemia por COVID-19 en 2020 se pudieron haber evitado si estas personas no hubieran tenido diabetes.*
- *El riesgo que el COVID-19 sea severo es 87% mayor en las personas con diabetes que en las que no la padecen.*

Ciudad de México, a 1 de noviembre de 2021.- Denuncia El Poder del Consumidor con altar viviente dedicado al “Futuro de la familia mexicana” con motivo del Día de Muertos, el avance continuo de la epidemia de diabetes en México y su agudización por la pandemia.

Según datos reportados por el Instituto Nacional de Estadística y Geografía (INEGI), en el 2020 fallecieron cerca de 151,019 personas en México a causa de la diabetes, más de tres veces lo reportado para el año 2000 (46,614) y cerca de 47 mil muertes más que lo reportado en el 2019 (104,354).

Con el monumento a la Revolución de fondo, la organización escenificó un altar viviente de muertos con una familia mexicana que vestía trajes formados por etiquetas de las principales marcas de bebidas azucaradas y de comida chatarra, por la relación que el alto consumo de estos productos tiene en México con las epidemias de obesidad y diabetes.

“Con esta acción hacemos un llamado a impulsar las políticas que las administraciones anteriores se negaron a establecer contra estas epidemias por su profundo contubernio con las corporaciones de la comida chatarra y las bebidas azucaradas. Esta administración ha dado un paso muy importante con el etiquetado de advertencia, pero es urgente que estos productos no vuelvan a las escuelas y se prohíba la publicidad que dirigen a la infancia en todos los medios, entre otras medidas”, señaló Alejandro Calvillo, director de El Poder del Consumidor.

Por su parte Alejandra Contreras coordinadora de la campaña de salud alimentaria en El Poder del Consumidor, declaró: “La pandemia por COVID-19 llegó a nuestro país en un contexto de una emergencia epidemiológica ya existente de obesidad y diabetes, en donde padecer estas enfermedades aumenta el riesgo de complicaciones y muerte al contraer la enfermedad por coronavirus. Se estima que a lo largo de la pandemia el 12.7% de las muertes por COVID-19 se atribuyen a la diabetes. Entre las personas con diabetes que murieron por complicaciones con COVID-19 y el exceso de muertes por diabetes provocadas por las condiciones de la pandemia (falta de atención, alto estrés por deterioro de condiciones de vida,) estimamos que 72,097



muerres asociadas a la pandemia por coronavirus en 2020 se pudieron haber evitado si estas personas no hubieran tenido diabetes¹”.

Cabe mencionar que el riesgo de que el COVID-19 sea severo es 87% mayor en las personas con diabetes que en las que no la padecen.² De acuerdo con cifras oficiales, del total de pacientes diagnosticados con COVID-19 en 2020, el 17.4% tenían diabetes, 14.5% hipertensión y 18.9% alguna enfermedad cardiovascular. Para el caso de muertes por COVID-19 en adultos de 20 años o más el 36.8% tenían diabetes.

En los estados con mayores prevalencias de diabetes como Campeche, Tamaulipas, Hidalgo, CDMX y Nuevo León, se observó un 114% más riesgo de mortalidad por COVID-19 que en los estados con menores prevalencias de diabetes como son: Baja California Sur, Chihuahua, Quintana Roo, Chiapas y Jalisco.³

Estos datos coinciden con lo reportado en otros países, por ejemplo, un estudio realizado en EE.UU. indicó que el 78% de los ingresos por COVID-19 en la Unidad de Cuidados Intensivos (UCI),⁴ tenían diabetes. Mientras otro estudio mostró que aquellos pacientes con diabetes que contrajeron COVID-19 tuvieron una mayor mortalidad (7.3%) en comparación con aquellos que no la padecían (2.3%).⁵

México se encuentra dentro de los 25 países con mayores prevalencias de diabetes en el mundo.⁶ La prevalencia de diabetes previamente diagnosticada en adultos mexicanos ha aumentado de 9.2% en 2012 a 10.6% en 2020. Sin embargo, si se incluyen aquellas personas que no cuentan con un diagnóstico previo, la prevalencia en 2020 aumentaría hasta el 15.7%. “Desafortunadamente no existe una vacuna que contribuya a disminuir la epidemia de obesidad y diabetes, estos padecimientos se desarrollan principalmente por lo que comemos y México es uno de los mayores consumidores de productos ultraprocesados y bebidas azucaradas en el mundo. Más del 80% de la población infantil y adulta consume bebidas azucaradas⁷, la evidencia muestra que una a dos porciones al día de estos productos incrementa hasta un 26% el riesgo de desarrollar diabetes.⁸ La ingesta de bebidas azucaradas se asocia también al desarrollo de

¹ Datos estimados a partir de la Base COVID-19 en México del INEGI (25 octubre 2021) y al estimado de exceso de muertes por COVID-19 del 18 de marzo 2020 al 4 de octubre de 2021.

² Denova-Gutiérrez, E., Lopez-Gatell, H., Alomia-Zegarra, J. L., López-Ridaura, R., Zaragoza-Jimenez, C. A., Dyer-Leal, D. D., Cortés-Alcala, R., Villa-Reyes, T., Gutiérrez-Vargas, R., Rodríguez-González, K., Escondrillas-Maya, C., Barrientos-Gutiérrez, T., Rivera, J. A., & Barquera, S. (2020). The Association of Obesity, Type 2 Diabetes, and Hypertension with Severe Coronavirus Disease 2019 on Admission Among Mexican Patients. *Obesity (Silver Spring, Md.)*, 28(10), 1826–1832. <https://doi.org/10.1002/oby.22946>

³ Contreras-Manzano A, Guerrero-López CM, Aguerrebere M, Sedas AC, Lamadrid-Figueroa H. Municipality-level predictors of COVID-19 mortality in Mexico: A cautionary tale. *Disaster Med Public Health Prep*. doi: <https://doi.org/10.1017/dmp.2020.485>.

⁴ Feldman EL, Savelieff MG, Hayek SS, Pennathur S, Kretzler M, Pop-Busui R. COVID-19 and Diabetes: A Collision and Collusion of Two Diseases. *Diabetes*. 2020 Dec;69(12):2549-2565. doi: 10.2337/dbi20-0032. Epub 2020 Sep 16. PMID: 32938731; PMCID: PMC7679769

⁵ Zhou Y, Chi J, Lv W, Wang Y. Obesity and diabetes as high-risk factors for severe coronavirus disease 2019 (Covid-19). *Diabetes Metab Res Rev*. 2021 Feb;37(2):e3377. doi: 10.1002/dmrr.3377. Epub 2020 Jul 20. PMID: 32588943; PMCID: PMC7361201.

⁶ Diabetes prevalence. Our world in data. <https://ourworldindata.org/search?q=diabetes>

⁷ INSP-INEGI. Encuesta Nacional de Salud y Nutrición 2018. Disponible en: [Encuesta Nacional de Salud y Nutrición \(ENSANUT\) 2018. Presentación de resultados \(insp.mx\)](https://encuesta.nacional.de.salud.y.nutricion.inegi.org.mx/2018/Presentación-de-resultados-inegi)

⁸ Malik VS, Popkin BM, Bray GA, Després JP, Willet WC, Hu FB. Sugar-sweetened beverages and risk of metabolic syndrome and type 2 diabetes meta-analysis. *Diabetes Care* 2010;33(11):2477–83. <http://care.diabetesjournals.org/content/33/11/2477>



EL PODER DEL CONSUMIDOR

enfermedades cardiovasculares⁹, principal causa de muerte en México”, señaló Paulina Magaña, co-coordinadora de la campaña de salud alimentaria en El Poder del Consumidor.

Se estima que uno de cada dos niños nacidos a partir del 2010 en México va a desarrollar diabetes a lo largo de su vida. Para prevenir estos casos de diabetes, es indispensable que en el contexto escolar se prohíba la venta de bebidas azucaradas y productos chatarra, y se mejore la calidad de los alimentos que se otorgan en las escuelas, medida que debe ser implementada en nuestro país, en conjunto con la prohibición de publicidad de productos de bajo valor nutrimental dirigida a la infancia.

Para prevenir la diabetes en cualquier edad, es importante mantener una dieta con base en alimentos frescos y naturales, como frutas, verduras, leguminosas y cereales integrales, así como realizar por lo menos 150 minutos de actividad física diaria e hidratarse con agua simple y segura. No obstante, los mexicanos nos convertimos en los mayores consumidores de alimentos y bebidas ultraprocesadas y hemos permitido la creación de un entorno obesogénico, que promueve la obesidad a través de la omnipresencia de estos productos en todos los espacios, su publicidad multimillonaria, la falta de programas de orientación alimentaria y que den acceso a alimentos frescos. Se requiere una política integral alimentaria que permita un fácil acceso y disponibilidad a agua potable, alimentos saludables, que incluya la restricción de publicidad de productos chatarra y su venta tanto al interior, como al exterior de las escuelas. La prevención de la diabetes mediante la mejora de los ambientes alimentarios, el diagnóstico oportuno y el acceso a un tratamiento adecuado de la enfermedad deben ser prioridad en la agenda pública.

En México la pandemia de COVID-19 tuvo un alto impacto en la población que vive con obesidad, diabetes y enfermedades crónicas. Nuestro país destaca por ser uno de los que presenta el mayor número de años vividos con discapacidad debido a la diabetes¹⁰ y muertes por esta enfermedad.

Anexo 1. Gráficos sobre muertes y prevalencia de diabetes en México y el mundo.

Anexo 2. Fotografías del altar de muertos

Contacto prensa:

Rosa Elena Luna cel. 55-2271-5686;

Diana Turner cel. 55-8580-6525;

Denise Rojas cel. 55-1298-9928

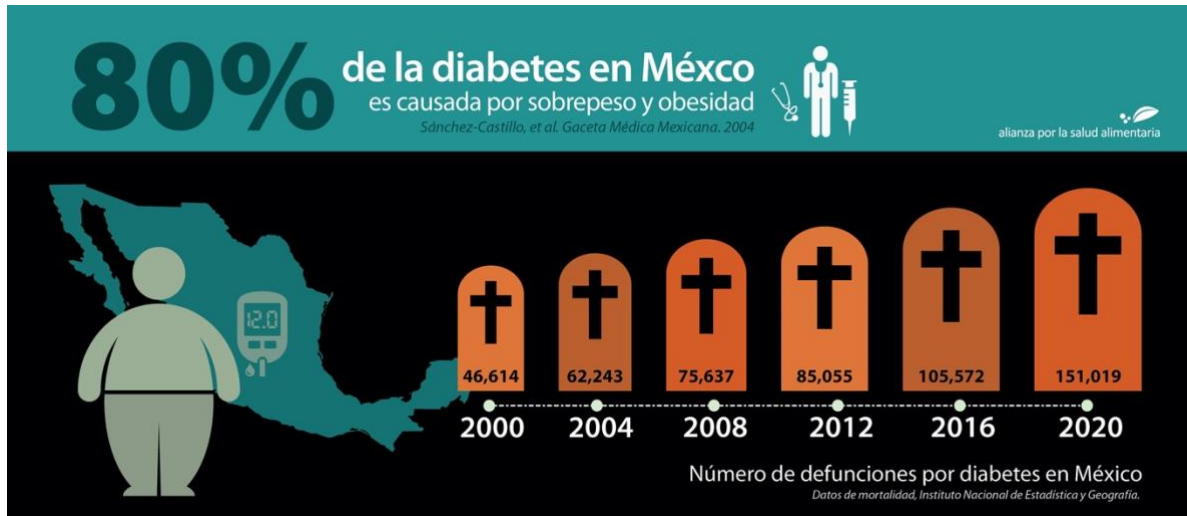
⁹ Stanhope KL, Medici V, Bremer AA, et al. A dose-response study of consuming high-fructose corn syrup-sweetened beverages on lipid/lipoprotein risk factors for cardiovascular disease in young adults. *Am J Clin Nutr.* 2015;101(6):1144-1154. doi:10.3945/ajcn.114.100461

¹⁰ Global Burden of Disease 2019. <https://vizhub.healthdata.org/gbd-compare/>



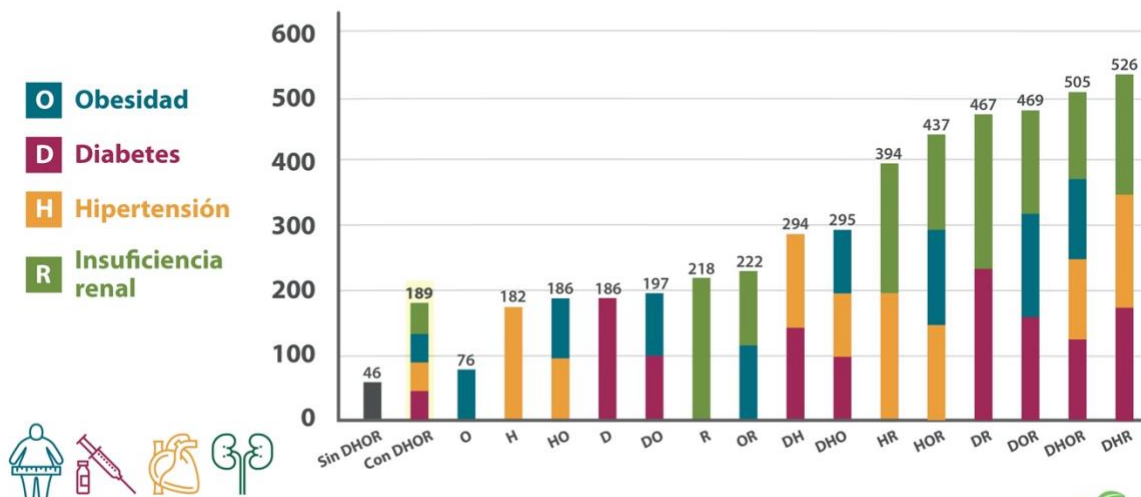
Anexo:

▪ Gráfica 1



▪ Gráfica 2

Tasa de letalidad por 1,000 pacientes registrados con COVID-19, de acuerdo con presencia de comorbilidades asociadas al síndrome metabólico. México 10 de mayo.



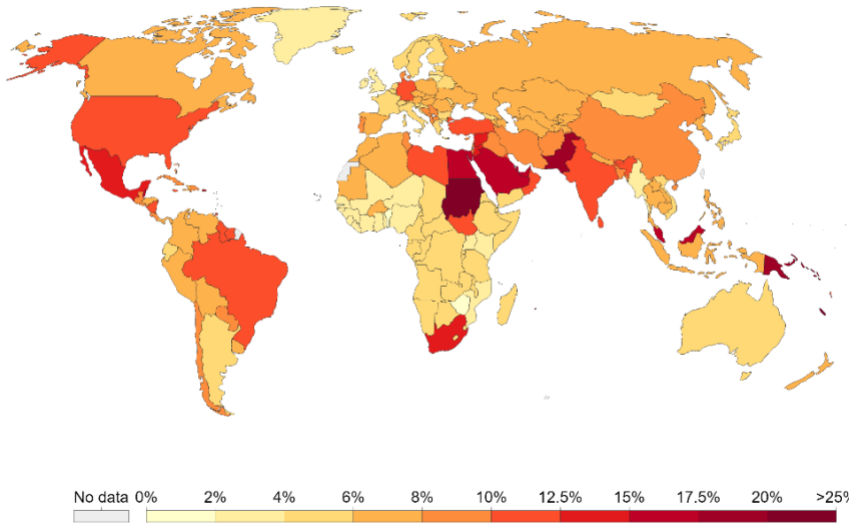
Fuente: Base de datos COVID-19 descargada el 10 de mayo de 2021.



Mapa 1. Prevalencia de diabetes a nivel mundial

Diabetes prevalence, 2019

Diabetes prevalence refers to the percentage of people ages 20-79 who have type 1 or type 2 diabetes.



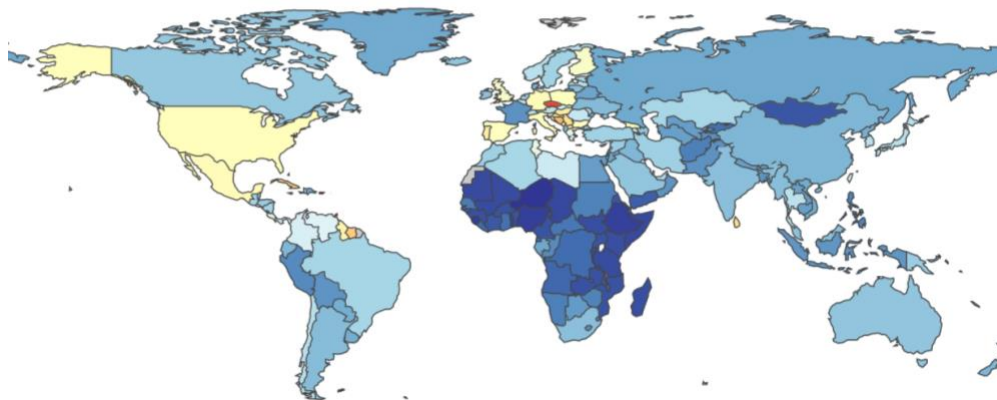
Source: International Diabetes Federation (via World Bank)

CC BY

Fuente: Our World in Data. Diabetes prevalence 2019. Disponible en: <https://ourworldindata.org/search?q=diabetes>

Mapa 2. Años de vida vividos con discapacidad atribuibles a la diabetes II. GBD 2019

Diabetes mellitus
Both sexes, All ages, 2019, YLDs per 100,000



Los colores azules muestran las menores tasas, colores amarillos y naranjas las mayores tasas.

Fuente: Global Burden of Disease 2019. Disponible en: <https://vizhub.healthdata.org/gbd-compare/>