



EL PODER DEL CONSUMIDOR

---

# Consumo de bebidas azucaradas y sus daños a la salud

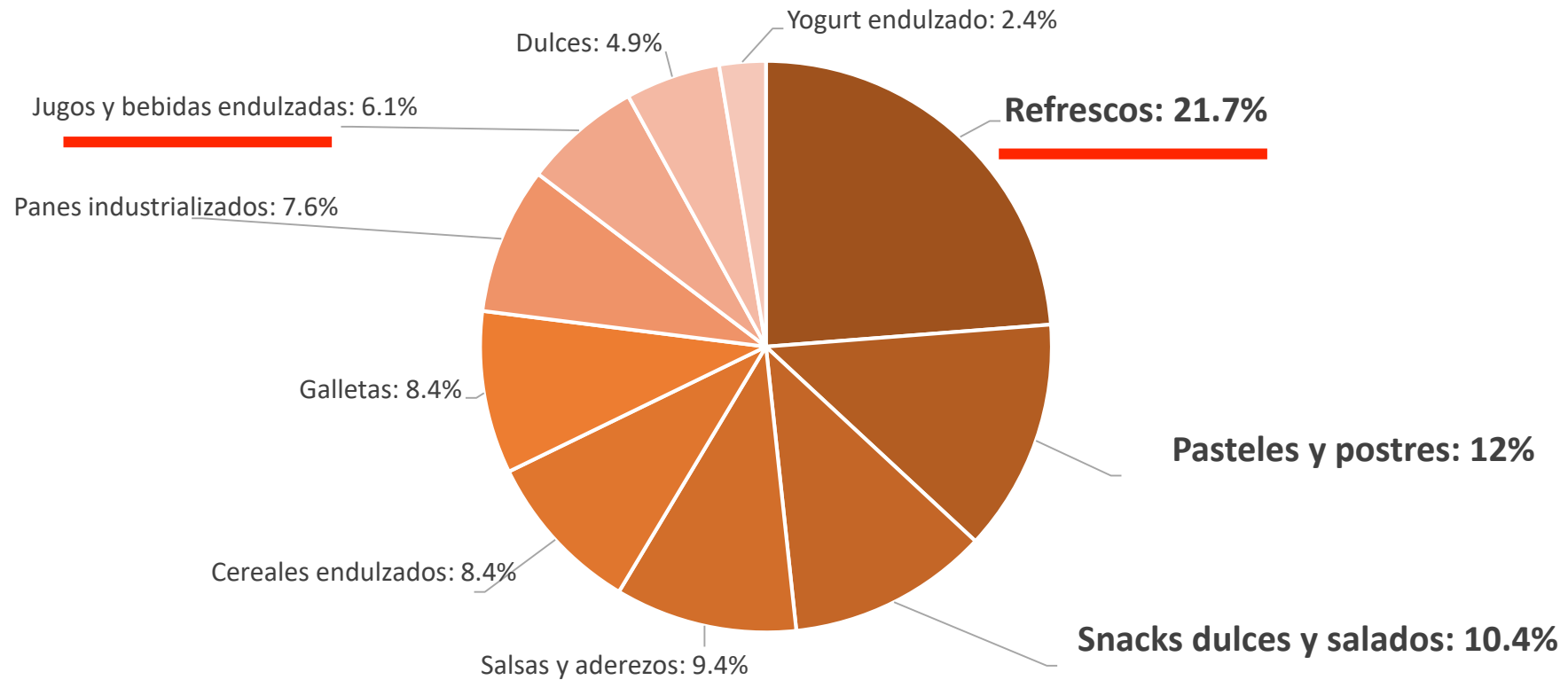
---

Ciudad de México · 12 de septiembre · 2022



# Consumo de Bebidas Azucaradas (BAz) en México

Contribución a la energía alimentaria de todas las ventas de productos **ultraprocesados** en México (%)



# Consumo de Bebidas Azucaradas (BAz) en México

- **México** se encuentra entre los países con mayor consumo de bebidas azucaradas en el mundo, con un aproximado de **163 litros por persona al año**.
- Las bebidas que contribuyen con el mayor aporte energético en población mexicana: **refrescos, bebidas elaboradas con jugos de fruta, aguas frescas, leche entera y jugos de frutas**.
- Más de la mitad de los niños y **niñas (54.6%) entre los 6 meses a 2 años consumen bebidas azucaradas** y esto es mayor en zonas rurales (56.4%), que en zonas urbanas (53.8%).
- Así mismo, el **92.9%** de los y **las escolares** consume bebidas azucaradas.



# Riesgos a la salud del consumo de BAz

El **consumo de BAz** en México, se asocia con la muerte de **40 mil personas cada año**.

El 57% a causa de la diabetes, 33% por enfermedades cardiovasculares y <1% por algún tipo de cáncer asociado a la obesidad.

## Mortalidad

Braverman-Bronstein , 2019

# Grupos vulnerables ante enfermedades crónicas

Mujeres

Población  
indígena

# Mujeres

- En el 2020 la prevalencia de sobrepeso y obesidad fue de **76% en mujeres y de 72.1% en hombres**. Al comparar la prevalencia de obesidad, ésta fue más alta en mujeres (40.2%) que en hombres (31.5%).
- Así mismo, el aumento de la prevalencia de diabetes a lo largo del tiempo ha sido mayor en mujeres, quienes pasaron de **9.7% (2012) a 11.6%(2020)**, mientras que, en los hombres, el aumento fue de **8.6% (2012) a 9.4% (2020)**.
- Las mujeres presentan más desventajas sociales, deterioro de una vida saludable y mayor déficit de autocuidado.



ENSANUT, 2020

# Población indígena

11,800,247 de personas (9.4 %) habitan en hogares indígenas.

Esta población se encuentra ante una **mayor vulnerabilidad en salud** (desprotección y mayores obstáculos por la falta de recursos personales, familiares, sociales, económicos o institucionales).

Las poblaciones indígenas son **más propensas a desarrollar diabetes** debido a:

- factores genéticos
- inequidad social (despojo, exclusión, discriminación)
- bajo nivel socioeconómico
- menos años de escolaridad
- limitado acceso a los servicios de salud
- cambios en el estilo de vida

El alto riesgo de las poblaciones indígenas a la obesidad y diabetes puede explicarse por un proceso de aculturación, que propicia mayor acceso y consumo de productos de alto contenido calórico.



IMSS, 2020  
INEGI, 2020

# Indígenas

- En los Altos de Chiapas, el mayor consumo en todo el mundo con un aproximado de **2.25 L** por persona al día.
- El fácil acceso a los productos de Coca-Cola FEMSA, por la planta situada en San Cristóbal de Las Casas, una de las dos plantas más grandes en México.

## Estrategias de expansión del mercado y monopolización

Presión de los agentes de ventas de las empresas en las zonas rurales mediante acciones como:

- Ofrecer refrigeradores, únicamente a los productos de la marca
- Pintar locales, ofrecer toldos, mesas, sillas logo
- Instalar espectaculares en lugares estratégicos altamente visibles
- Pintar las canchas con colores y logo
- Vender refrescos más baratos como estrategia.

[LiminaR](#)

versión On-line ISSN 2007-8900 versión impresa ISSN 1665-8027

LiminaR vol.11 no.1 San Cristóbal de las Casas ene./jun. 2013

Artículos

**Refresco y diabetes entre los mayas de Tenejapa, San Cristóbal de Las Casas y Chamula, Chiapas**

INV **Soft Drinks and Diabetes among the Maya of Tenejapa, San Cristóbal de Las Casas, and Chamula, Chiapas**

D  
cē  
di

Jaime Tomás Page-Pliego

Doctor en Antropología Social por la Facultad de Filosofía y Letras de la

*Jaime Tomás Page Pliego*

**Introducción**

*La dieta*

Fuera de mínimas variantes, la dieta común entre los mayas de los Altos de Chiapas se caracteriza por el predominio de alimentos de elevado contenido calórico como tortilla de maíz nixtamalizado (hervido con cal y ceniza) o tortilla de harina de maíz industrializada (Maseca), frijol, huevo, pan, *posol* (masa nixtamalizada diluida en agua), sopa de fideo; pocas verduras y féculas entre las que predominan la hierba mora, acelga, zanahoria, papa; en temporada, ejotes, calabacita, flor de calabaza y chayote, ocasionalmente pollo y esporádicamente carne de res o cerdo.

Por otro lado, se ha considerado la talla y peso ideal promedio de la población maya alteña en un rango de edad entre 25 y 60 años (tabla 2), en la que podemos observar, que después de los 45 años, las necesidades kilo calóricas por día van disminuyendo (700 y 1550 Kcal), lo que, por supuesto será variable según la actividad física realizada, pudiendo incrementarse hasta 3000 Kcal. en caso de realizar actividad física intensa (trabajo y deporte). [Ver tabla 2]

*Coca-Cola® en Los Altos de Chiapas*

Los grupos que conciernen a este trabajo son tsotsiles y tseltales de Chamula, Tenejapa y San Cristóbal de Las Casas en Chiapas, salvo dos



# Interferencia de Coca Cola

## Coca-Cola Femsa promueve amparo contra nuevo etiquetado

La embotelladora también mantiene otro juicio de amparo en contra de una ley de Oaxaca para prohibir el uso, venta y distribución de botellas PET.



## "natoria", la norma que venta de refrescos en Coca Cola

La Redacción

miércoles, 23 de junio de 2010

(apro). – Brian Smith, presidente de Coca Cola México, afirmó que es una medida contradictoria propuesta por el gobierno mexicano para la venta de bebidas en las que se "estigmatiza" a las que tienen azúcar o edulcorantes no calóricos, al prohibir su consumo, mientras que no hace lo mismo con otros productos.

En declaraciones a la agencia EFE, Smith dijo que la medida es contradictoria con el Acuerdo

<http://www.proceso.com.mx/opinion/> para la Salud Alimentaria, firmado en enero pasado entre la industria del sector y las

# ¡Gracias!

---

MSP. Paulina Magaña

Coordinadora Salud Alimentaria de El Poder del Consumidor  
saludalimentaria@elpoderdelconsumidor.org

---

[www.elpoderdelconsumidor.org](http://www.elpoderdelconsumidor.org)



EL PODER DEL CONSUMIDOR



---

por tus derechos, por un consumo  
responsable

---